

BIJSLUITER: INFORMATIE VOOR GEBRUIKER

NL **Bijsluiter voor elektronische sigaretten en aanverwante producten waaronder batterijen en verbruiksartikelen.**

Lees de gehele bijsluiter zorgvuldig door voordat u start met het gebruik van uw elektronische sigaret en aanverwante producten. Bewaar de bijsluiter zorgvuldig. Het kan nodig zijn om deze nog eens door te lezen.

INHOUD VAN DEZE BIJSLUITER

1. Wat zijn elektronische sigaretten en aanverwante producten en waar wordt het voor gebruikt.
2. Instructies voor het vullen van elektronische sigaretten
3. Wanneer wordt het gebruik van elektronische sigaretten en aanverwante producten afgeraden.
4. Gevaren bij het gebruik van de elektronische sigaret
5. Ongevallen met nicotinehoudende e-liquid
6. Voorzorg batterijen
7. Opslag, transport en het milieu

1. Wat zijn elektronische sigaretten en aanverwante producten en waar wordt het voor gebruikt?

Elektronische sigaretten en aanverwante producten worden gebruikt om vloeistoffen te verdampen. Een elektronische sigaret bestaat uit een aantal onderdelen te weten de batterij en een verdampster welke in een clearomizer is geplaatst.

De batterij geeft spanning af waardoor de verdampster wordt verwarmd en de vloeistof verdampt.

Elektronische sigaretten en aanverwante producten zijn bedoeld als minder schadelijk alternatief voor het gebruik van tabaksproducten en zijn enkel bedoeld voor volwassenen.

De vloeistoffen zijn opgebouwd uit een basis vloeistof, nicotine en smaakstoffen. Alle vloeistoffen zijn verkrijgbaar met verschillende hoeveelheden nicotine en zonder nicotine.

2. Instructies voor het (na)vullen van elektronische sigaretten.

Elektronische sigaretten beschikken over verschillende types clearomizers. Een clearomizer is het tankje waarin de vloeistof wordt toegevoerd.

Om elektronische sigaretten op de juiste manier te vullen met vloeistof voor elektronische sigaretten dient de gebruiksaanwijzing zorgvuldig gelezen te worden.

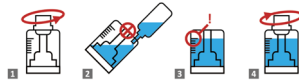
Houd er rekening mee dat vrijwel alle soorten clearomizers maximaal 75% vloeistof mogen bevatten. Het maximale vulniveau is in veel gevallen aangegeven met een markering. Let op het formaat van de opening van het flesje in verhouding tot de opening van de clearomizer van de elektronische sigaret.

Vullen van elektronische sigaretten dient zorgvuldig te gebeuren om contact met de huid

van e-liquid te voorkomen.

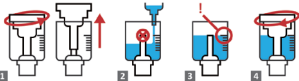
Het (na)vullen van vloeistof (e-liquid) via de bovenkant (top fill):

1. Neem de elektrische sigaret in een hand en schroef met beleid het mondstuk los van de tank.
2. Houd de elektronische sigaret in een hoek van ca. 450 vast en plaats het nippel van het flesje vloeistof voor elektronische sigaretten TEGEN DE RAND van het glasje aan. Vul een elektronische sigaret NOOIT via het midden van het tankje.
3. Knijp met beleid de vloeistof in het tankje tot de maximaal aangegeven hoeveelheid.
4. Schroef het mondstuk terug op het tankje en sluit de navulverpakking.



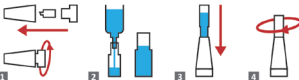
Het (na)vullen van vloeistof (e-liquid) via de onderkant (bottom fill):

1. Neem de elektrische sigaret in een hand en schroef met beleid de batterij en basis los van de tank.
2. Houd de tank in een hoek vast en plaats het nippel van het flesje vloeistof voor elektronische sigaretten TEGEN DE RAND van het glasje aan. Vul een elektronische sigaret NOOIT via het midden van het tankje.
3. Knijp met beleid de vloeistof in het tankje tot de maximaal aangegeven hoeveelheid.
4. Schroef het tankje terug op de base en batterij en sluit de navulverpakking.



Het (na)vullen van vloeistof (e-liquid) middels een los te plaatsen tank:

1. Zorg er voor dat de atomizer (verdamp element) correct in de houder is geplaatst.
2. Druk de nippel van de navulverpakking in de opening aan de ACHTERKANT van het tankje en knijp met beleid de vloeistof in het tankje tot maximaal 75% vulling.
3. Druk het tankje op de atomizer in de houder.
4. Draai het tankje een kwartslag zodat deze stevig in de houder is geplaatst.



Raadpleeg ten alle tijden de handleiding of gebruiksaanwijzing van de elektronische sigaret wanneer een afwijkende navulmethode noodzakelijk is.

3. Wanneer wordt het gebruik van elektronische sigaretten en aanverwante producten afgeraden.

Elektronische sigaretten en aanverwante producten worden afgeraden voor de volgende risicogroepen:

- Personen jonger dan 16 jaar.
- Niet-rokers.
- Zwangere vrouwen of vrouwen die borstvoeding geven.
- Mensen met een hart- en/of vaatziekte, kanker of een longaandoening.
- Mensen met een allergie voor 1 of meer van de ingrediënten in de vloeistof.

Ook belangrijk om te weten:

- Nicotine is een giftige stof die verslavend werkt.
- Nicotine kan schadelijk zijn voor het hart, de bloeddruk en het ongeboren kind.
- De schadelijke effecten van nicotine zijn groter voor jongeren.

4. Gevaren bij het gebruik van de elektronische sigaret.

- Wanneer de elektronische sigaret of de batterij warm wordt, laten rusten tot deze afgekoeld is.
- Houdt de elektronische sigaret en batterij uit de buurt van warmtebronnen en direct zonlicht.
- Breng de elektronische sigaret niet in direct contact met water of andere vloeistoffen met uitzondering van het (na)vullen van een tankje.
- Gebruik alleen de meegeleverde of voorgeschreven oplader om uw batterij op te laden.
- Gebruik de elektronische sigaret alleen als voorgeschreven.
- Gebruik altijd de juiste combinatie onderdelen.
- Doorboor of breek de elektronische sigaret nooit.

5. Ongevallen met nicotinehoudende e-liquid.

Nicotine is een giftige stof. Bij het drinken van deze stof kan een ernstige vergiftiging optreden. De meest voorkomende ongevallen met nicotine houdende e-liquid gebeuren door inslikken, huidcontact of contact met de ogen. De ernst van de vergiftiging hangt af van de hoeveelheid nicotine.

De symptomen van een vergiftiging door inslikken van nicotine houdende e-liquid zijn: misselijkheid, braken, bleekheid, duizeligheid, hoofdpijn en hartkloppingen. Bij zeer ernstige vergiftiging kunnen stuipen (convulsies), hartritme stoornissen en ademhalingsproblemen ontstaan.

Bij het inslikken van nicotine houdende e-liquid dient de mond veelvuldig met water gespoeld te worden. Neem daarnaast enkele slokken water. Probeer in geval van een serieuze vergiftiging braken te voorkomen.

Bij huidcontact kan irritatie optreden. Was de huid grondig met water en zeep en spoel na. Mochten er hierna nog symptomen ontstaan, neem dan contact op met uw huisarts.

Neem bij een ongeval met nicotine houdende e-liquid altijd contact op te nemen met uw arts of het Antigifcentrum (+32 70 245 245).

6. Voorzorg batterijen

- De batterij is een onderdeel van de elektronische sigaret. Het is belangrijk dat de batterij op de juiste manier gebruikt wordt.
- Wanneer het apparaat of de batterij warm wordt, laten rusten tot deze afgekoeld is.
- Overschrijd nooit de maximale (ont)lading specificaties van de batterij.
- Houdt uit de buurt van warmtebronnen en

- direct zonlicht.
- Breng niet in contact met water of andere vloeistoffen.
- Gebruik alleen de meegeleverde of voorgeschreven oplader.
- Gebruik de batterij alleen zoals voorgeschreven.
- Doorboor, breek of open de batterij nooit.
- Vermijd stoten, vallen of andere vormen van externe druk.
- Recycle batterijen door ze in te leveren bij een batterij inzamel punt.

Neem de volgende punten in acht om veilig om te gaan met batterijen voor elektronische sigaretten:

- Stop gebruik van de batterij bij roestvorming.
- Gebruik geen gedeformeerde batterijen.
- Bewaar losse batterijen voor elektronische sigaretten ALTIJD in een afsluitbare houder om ongelukken te voorkomen.
- Losse batterijen voor elektronische sigaretten NOOIT los in een tas, broekzak of ander item plaatsen. Wanneer deze batterijen in contact komen met metalen voorwerpen kan kortsluiting optreden.
- Raak lekkende batterijen niet aan.
- Gebruik batterijen niet gezamenlijk wanneer niet specifiek is voorgeschreven.
- Wanneer lekkage in contact komt met de huid, direct veelvuldig spoelen met water.
- (Ont)laad de batterij niet in de buurt van brandbare materialen zoals een matras of zitmeubilair.

7. Opslag, transport en het milieu

Bewaar elektronische sigaretten en toebehoren ALTIJD buiten het bereik van kinderen en dieren. Maak bij transport gebruik van opbergaccessoires om beschadiging en/of gevaarlijke situaties te voorkomen.

Recycle batterijen door ze in te leveren bij een batterij inzamel punt. Gooi een batterij nooit bij het restafval.

ZURS B.V. is niet aansprakelijk voor enige vorm van schade en/of letsel voortvloeiend uit onjuist of onachtzaam gebruik van haar producten.

CONTACTGEGEVENS

ZURSV B.V.
Wilhelminakanaal Noord 6A
4902VR te Oosterhout
(Noord-Brabant)
The Netherlands

T. +32 (0)85 273 84 48
E. info@zurs.eu

NOTICE: INFORMATIONS POUR L'UTILISATEUR

FR **Notice concernant les cigarettes Électroniques et les produits connexes, y compris les batteries et les consommables.**

Lisez attentivement l'intégralité de cette notice avant d'utiliser votre cigarette Électronique et les produits connexes. Gardez précieusement cette notice. Vous pourriez avoir besoin de la relire.

CONTENU DE LA BROCHURE

1. **Que sont les cigarettes électroniques et les produits connexes, et pourquoi est-ce qu'on les utilise.**
2. **Instructions pour le remplissage des cigarettes électroniques**
3. **Quand est-ce qu'on déconseille l'utilisation des cigarettes électroniques et des produits connexes.**
4. **Quels sont les dangers lorsqu'on utilise la cigarette électronique**
5. **Les accidents qui peuvent survenir avec l'e-liquide contenant de la nicotine**
6. **Précaution prendre concernant les batteries**
7. **Stockage, transport et environnement**

1. Que sont les cigarettes électroniques et les produits connexes et pourquoi est-ce qu'on les utilise?

Les cigarettes électroniques et les produits connexes sont utilisés pour l'évaporation des liquides. Une cigarette électronique se compose d'un certain nombre de pièces, savoir la batterie et un évaporateur qui est placé dans un clearomizer.

La batterie émet de la tension de manière ce que l'évaporateur soit chauffé et que le liquide s'évapore.

Les cigarettes électroniques et les produits connexes sont conçus pour être une alternative moins nocive pour l'usage du tabac et sont uniquement destinés aux adultes.

Les fluides sont constitués d'un liquide de base, de nicotine et de diarômes. Tous les liquides sont disponibles avec différentes quantités de nicotine et sans nicotine.

2. Instructions pour le (re)remplissage des cigarettes électroniques.

Les cigarettes électroniques disposent de différents types de clearomizers. Un clearomizer est le réservoir dans lequel le liquide est administré.

Pour remplir correctement les cigarettes électroniques avec le liquide pour les cigarettes électroniques, vous devrez attentivement lire le mode d'emploi.

Veillez tenir compte du fait que pratiquement tous les types de clearomizers peuvent contenir jusqu'à 75% de liquide. Le niveau de remplissage maximal est indiqué par un marquage. Faites attention au format de l'ouverture du petit flacon par rapport à l'ouverture du clearomizer de la cigarette Électronique.

Le remplissage des cigarettes électroniques doit être effectué avec un grand soin pour éviter le contact de la peau avec l'e-liquide.

Le (re)remplissage du liquide (e-liquide) se fait par le haut (remplissage par le haut):

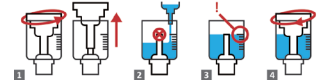
1. Prenez la cigarette électrique dans une main et dévissez avec précaution l'embout buccal du réservoir.
2. Maintenez la cigarette électronique selon un angle d'environ 450 et insérez l'embout du réservoir du flacon de liquide pour les cigarettes électroniques CONTRE LE BORD du verre. Ne remplissez JAMAIS une cigarette électronique par le milieu du

- réservoir.
- 3. Versez avec précaution le liquide dans le réservoir jusqu'à la quantité maximale indiquée.
- 4. Revissez l'embout sur le réservoir et fermez la recharge.



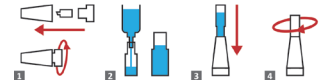
Le (re)remplissage du liquide (e-liquide) par le bas (remplissage par le bas):

1. Prenez la cigarette électrique dans une main et vissez avec précaution la batterie et la base du réservoir.
2. Maintenez le réservoir coincé dans un angle et mettez l'embout du liquide de la bouteille pour les cigarettes électroniques contre le bord du verre. Ne remplissez JAMAIS une cigarette électronique par le milieu du réservoir.
3. Versez avec précaution le liquide dans le réservoir jusqu'à la quantité maximale indiquée.
4. Revissez le réservoir sur la base et la batterie, et fermez la recharge.



La recharge du liquide de remplissage (e-liquide) au moyen d'un réservoir mis en place séparément:

1. Assurez-vous que l'atomiseur (élément d'évaporation) soit correctement mis en place dans le réservoir.
2. Appuyez sur l'embout de la recharge dans l'ouverture A L'ARRIERE du réservoir et versez avec précaution le liquide dans le réservoir à remplissage 75%.
3. Appuyez sur le réservoir de l'atomiseur dans le support.
4. Tournez le réservoir d'un quart de tour afin qu'il soit en place de manière stable dans le support.



Vérifiez tout moment le manuel ou le mode d'emploi de la cigarette électronique lorsqu'un mode de remplissage différent est nécessaire.

3. Si on ne recommande pas l'utilisation des cigarettes électroniques et de produits connexes.

Les cigarettes électroniques et les produits connexes ne sont pas recommandés pour les groupes à risque suivants:

- Personnes de moins de 16 ans.
- Les non-fumeurs.
- Les femmes enceintes ou qui allaitent.
- Les personnes atteintes de maladies cardiaques et/ou vasculaires, qui ont un cancer ou une maladie pulmonaire.
- Les personnes qui sont allergiques à l'un des ingrédients contenus dans le liquide.

Il est également important de savoir que:

- La nicotine est une substance toxique qui crée une dépendance.
- La nicotine peut être nuisible pour le cœur, la pression artérielle et pour l'enfant naître.
- Les effets néfastes de la nicotine sont plus graves pour les jeunes.

4. Les dangers dans l'utilisation de la cigarette électronique.

- Lorsque la cigarette électronique ou la batterie deviennent chaudes, laissez reposer jusqu'à ce qu'elles refroidissent.
- Gardez la cigarette électronique et la batterie loin des sources de chaleur et d'une lumière solaire directe.
- Ne mettez pas la cigarette électronique dans un contact direct avec de l'eau ou d'autres liquides, l'exception d'un (re)remplissage du réservoir.
- Utilisez uniquement le chargeur fourni ou spécifié pour charger votre batterie.
- Utilisez la cigarette électronique seulement comme prescrit.
- Utilisez toujours la bonne combinaison des pièces.
- Ne jamais forer ou briser la cigarette électronique.

5. Les accidents impliquant le liquide contenant de la nicotine.

La nicotine est une substance toxique. Lorsque vous buvez cette substance, cela peut provoquer une intoxication grave. Les accidents de liquide contenant de la nicotine les plus courants se produisent par ingestion, par contact avec la peau ou par contact avec les yeux. La gravité de l'intoxication dépend de la quantité de nicotine.

Les symptômes d'une intoxication par ingestion d'un e-liquide contenant de la nicotine sont les suivants: des nausées, des vomissements, de la p, leur, des étourdissements, des maux de tête et des palpitations cardiaques. Dans le cas d'intoxication très grave, des convulsions, des troubles du rythme cardiaque et des problèmes respiratoires peuvent survenir.

Lors de l'ingestion de l'e-liquide contenant de la nicotine, vous devez vous rincer fréquemment la bouche avec de l'eau. Buvez aussi quelques gorgées d'eau. Essayez en cas d'une intoxication sérieuse d'éviter les vomissements.

En cas de contact avec la peau, cela peut provoquer une irritation. Lavez soigneusement la peau avec de l'eau et au savon et rincez. Si après cela, des symptômes surviendraient encore, veuillez alors prendre contact avec votre médecin généraliste.

Dans le cas d'un accident avec le liquide contenant de la nicotine, prenez toujours contact avec votre médecin ou le centre antipoison (+32 70 245 245).

6. Précaution prendre avec les batteries

- La batterie fait partie de la cigarette électronique. Il est important que la batterie soit utilisée d'une manière optimale.
- Lorsque l'appareil ou la batterie se chauffe, laissez reposer jusqu'à ce qu'ils refroidissent.
- N'outrepassez pas les spécifications maximales concernant le (dé)chargement de

la batterie.

- Tenez-vous à l'écart des sources de chaleur et de la lumière solaire directe.
- Ne la mettez pas en contact avec de l'eau ou d'autres liquides.
- Utilisez uniquement la batterie fournie ou spécifiée.
- Utilisez la batterie uniquement comme indiqué.
- Ne jamais forer, briser ou ouvrir la batterie.
- ...vitez les chocs, les chutes ou d'autres formes de pression extérieure.
- Recyclez les piles en les déposant dans un point de collecte de batterie.

Prenez les précautions suivantes pour traiter en toute sécurité les batteries pour les cigarettes électroniques:

- Cessez d'utiliser la batterie en cas de corrosion.
- N'utilisez pas des batteries déformées.
- Conservez TOUJOURS les batteries en vrac pour les cigarettes électroniques dans un conteneur hermétique pour éviter les accidents.
- Ne mettez JAMAIS des batteries de rechange pour les cigarettes électroniques en vrac dans un sac main, une poche de pantalon ou un autre élément. Lorsque ces batteries sont en contact avec des objets métalliques, cela peut provoquer un court-circuit.
- Ne touchez pas les batteries qui présentent des fuites.
- N'utilisez pas des batteries mixtes, lorsque cela n'est pas spécifiquement prescrit.
- En cas de fuite en contact avec la peau, rincez immédiatement l'eau fréquemment.
- Ne (dé)chargez pas la batterie proximale de matériaux combustibles, comme un matelas ou des sièges.

7. Stockage, transport et environnement

Gardez TOUJOURS les cigarettes électroniques et les produits connexes hors de la portée des enfants et des animaux. Faites usage pendant le transport d'accessoires de stockage pour éviter les dommages et/ou les situations dangereuses.

Recyclez les batteries en les déposant dans un point de collecte. Ne jetez JAMAIS une batterie avec des déchets résiduels.

ZURS B.V. n'est pas responsable de tout dommage et/ou blessure résultant d'une utilisation inappropriée ou négligente de ses produits.

CONTACT

ZURSV B.V.
Wilhelminakanaal Nord 6A
4902VR Oosterhout (Noord-Brabant)
Pays-Bas

T. +32 (0) 85 273 84 48
E. info@zurs.eu

BEIPACKZETTEL - INFORMATION FÜR DEN ANWENDER

DE Beipackzettel für elektronische Zigaretten und ähnliche Produkte, wie Batterien und Verbrauchsmaterialien.

Lesen Sie die gesamten Beipackzettel sorgfältig durch, bevor Sie Ihre elektronische Zigarette

und ähnliche Produkte verwenden. Bewahren Sie den Beipackzettel sorgfältig auf. Es kann notwendig sein, diesen nochmals durchzulesen.

INHALT DES BEIPACKZETTEL

1. Was sind elektronische Zigaretten und ähnliche Produkte, und wofür werden sie verwendet.
2. Anleitungen zum Füllen elektronischer Zigaretten
3. Wann wird die Verwendung von elektronischen Zigaretten und ähnlichen Produkten abgeraten.
4. Gefahren bei der Verwendung elektronischer Zigaretten
5. Unfälle mit nikotinhaltem E-Liquid
6. Vorsorge Batterien
7. Lagerung, Transport und Umwelt

1. Was sind elektronische Zigaretten und ähnliche Produkte, und wofür werden sie verwendet.

Elektronische Zigaretten und ähnliche Produkte werden zum Verdampfen von Flüssigkeiten verwendet. Eine elektronische Zigarette besteht aus einer Anzahl Komponenten, wie die Batterie und einem Verdampfer, der in einem Clearomizer sitzt.

Die Batterie gibt Energie ab, sodass der Verdampfer erhitzt wird und die Flüssigkeit verdampft.

Elektronische Zigaretten und ähnliche Produkte sind so konzipiert, dass sie eine weniger schädliche Alternative zur Verwendung von Tabakprodukten sind und nur für Erwachsene bestimmt.

Das E-Fluid wird aus einer Basisflüssigkeit, Nikotin und Aromastoffe hergestellt. Alle Fluiden sind in unterschiedlichen Mengen an Nikotin und auch ohne Nikotin erhältlich.

2. Anleitungen zum Füllen / Nachfüllen elektronischer Zigaretten

Elektronische Zigaretten verfügen über verschiedene Arten Clearomizers. Ein Clearomizer ist ein kleiner Tankzylinder, in dem die Flüssigkeit verabreicht wird.

Zum richtigen Füllen mit dem Fluid der elektronischen Zigaretten muss die Gebrauchsanleitung sorgfältig durchgelesen werden.

Bitte beachten Sie, dass praktisch alle Arten Clearomizers maximal 75 % Flüssigkeit enthalten dürfen. Der maximale Füllstand wird in vielen Fällen durch eine Markierung angezeigt. Achten Sie auf die Größe der Öffnung des Fläschchens im Verhältnis zur Öffnung des Clearomizers der elektronischen Zigarette steht.

Das Füllen von elektronischen Zigaretten muss sorgfältig durchgeführt werden, um Hautkontakt von E-Liquid zu vermeiden.

Füllen oder Nachfüllen der Flüssigkeit (E-Liquid) an der Oberseite (Top-Fill):

1. Nehmen Sie die elektrische Zigarette in eine Hand und schrauben Sie das Mundstück vorsichtig vom Tankzylinder los.
2. Halten Sie die elektronische Zigarette in

1. Nehmen Sie die elektrische Zigarette in eine Hand und schrauben Sie die Batterie und Basis vorsichtig vom Tank los.
2. Halten Sie den Tank in einem Winkel fest und setzen Sie die Öffnung des Fläschchens mit der Flüssigkeit für die elektronischen Zigaretten GEGEN DEN RAND DES Zylinders. Füllen Sie eine elektronische Zigarette NIE in der Mitte des Tanks.
3. Kneifen Sie vorsichtig die Flüssigkeit bis zur angegebenen Menge in den Tank.
4. Schrauben Sie das Mundstück wieder auf den Tank und verschließen Sie die Nachfüllverpackung.



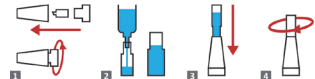
Füllen oder Nachfüllen der Flüssigkeit (E-Liquid) über die Unterseite (Bottom-Fill):

1. Nehmen Sie die elektrische Zigarette in eine Hand und schrauben Sie die Batterie und Basis vorsichtig vom Tank los.
2. Halten Sie den Tank in einem Winkel fest und setzen Sie die Öffnung des Fläschchens mit der Flüssigkeit für die elektronischen Zigaretten GEGEN DEN RAND DES Zylinders. Füllen Sie eine elektronische Zigarette NIE in der Mitte des Tanks.
3. Kneifen Sie vorsichtig die Flüssigkeit bis zur angegebenen Menge in den Tank.
4. Schrauben Sie den Tank wieder auf die Basis und Batterie und verschließen Sie die Nachfüllverpackung.



Füllen oder Nachfüllen der Flüssigkeit (E-Liquid) bei einem losen Tankzylinder:

1. Stellen Sie sicher, dass der Zerstäuber (Verdampfer) richtig in der Halterung sitzt.
2. Drücken Sie den Nippel der Nachfüllung in die Öffnung an der RÜCKSEITE des Tankzylinders und kneifen Sie vorsichtig die Flüssigkeit in den Tank, bis er zu 75 % gefüllt ist.
3. Drücken Sie den Tankzylinder auf den Zerstäuber in der Halterung.
4. Drehen Sie den Tankzylinder um eine Viertelumdrehung, sodass er fest in der Halterung sitzt.



Schauen Sie immer in der Gebrauchsanleitung für die elektronische Zigarette nach, wenn eine andere Nachfüllmethode notwendig ist.

3. Wann wird die Verwendung von elektronischen Zigaretten und ähnlichen Produkten abgeraten.

Elektronische Zigaretten und ähnliche Produkte werden für die folgenden Risikogruppen abgeraten:

- Personen unter 16 Jahren
- Nichtraucher
- Schwangere oder stillende Frauen
- Personen mit Herz- und / oder Kreislauferkrankungen, Krebs- oder

Lungenerkrankungen

- Personen mit einer Allergie gegen einen der Bestandteile in der Flüssigkeit

Auch wichtig zu wissen:

- Nikotin ist eine giftige Substanz, die süchtig macht.
- Nikotin kann das Herz, Blutdruck und das ungeborene Kind schädigen.
- Die schädlichen Wirkungen von Nikotin sind für junge Menschen größer.

4. Gefahren bei der Verwendung elektronischer Zigaretten

- Wenn die elektronische Zigarette oder die Batterie heiß wird, warten Sie, bis sie abgekühlt ist.
- Halten Sie die elektronische Zigarette und Batterie fern von Wärmequellen und direkter Sonneneinstrahlung.
- Bringen Sie die elektronische Zigarette nicht in direkten Kontakt mit Wasser oder anderen Flüssigkeiten, mit Ausnahme des Füllens oder Nachfüllens des Tankzylinders.
- Verwenden Sie zum Aufladen der Batterie nur das mitgelieferte oder vorgeschriebene Ladegerät.
- Verwenden Sie die elektronische Zigarette nur, wie vorgeschrieben.
- Verwenden Sie immer die richtige Kombination der Teile.
- Nie die elektronische Zigarette durchbohren oder durchbrechen.

5. Unfälle mit nikotinhaltem E-Liquid

Nikotin ist eine giftige Substanz. Wenn diese Substanz verschluckt wird, kann das zu schweren Vergiftungen führen. Die häufigsten Unfälle mit nikotinhaltem E-Liquid passieren durch Verschlucken, Hautkontakt oder Kontakt mit den Augen. Das Ausmaß der Vergiftung hängt vom Nikotingehalt ab.

Die Symptome einer Vergiftung durch Einnahme von Nikotin E-Liquid sind Übelkeit, Erbrechen, Blässe, Schwindel, Kopfschmerzen und Herzklopfen. Bei sehr schweren Vergiftungen können Anfälle (Krämpfe), Herzrhythmusstörungen und Atmungsprobleme auftreten.

Nach der Einnahme von nikotinhaltem E-Liquid muss der Mund häufig mit Wasser ausgespült werden. Trinken Sie auch ein paar Schlucke Wasser. Versuchen Sie bei schweren Vergiftungen Erbrechen zu vermeiden.

Bei Hautkontakt kann es zu Reizungen führen. Waschen Sie die Haut gründlich mit Wasser und Seife und danach abspülen. Wenn dann noch Symptome auftreten, wenden Sie sich an Ihren Arzt.

Setzen Sie sich im Falle eines Unfalls mit nikotinhaltem E-Liquid immer in Verbindung mit Ihrem Arzt oder rufen Sie die Giftinformationszentralen an (Vorwahl + 19 240).

Sie sind in Deutschland in mehreren Städten vertreten.

6. Vorsorge Batterien

- Die Batterie ist Teil der elektronischen Zigarette. Es ist wichtig, dass die Batterie in der richtigen Weise verwendet wird.
- Wenn die elektronische Zigarette oder

- Die Batterie heiß wird, warten Sie, bis sie abgekühlt ist.
- Überschreiten Sie niemals die maximale Auf- und Entladespezifikation der Batterie.
- Vor Hitze und direkter Sonneneinstrahlung schützen.
- Nicht in Kontakt mit Wasser oder anderen Flüssigkeiten bringen.
- Verwenden Sie nur das mitgelieferte oder vorgeschriebene Ladegerät.
- Verwenden Sie die Batterie nur, wie vorgeschrieben.
- Durchbohren, brechen und öffnen Sie die Batterie niemals.
- Vermeiden Sie Stöße, Fallen lassen oder anderen Druck von außen.
- Batterien entsprechend der lokalen Vorschriften entsorgen.

Zum sicheren Umgang mit den Batterien von elektronischen Zigaretten, sollten Sie die folgenden Punkte beachten:

- Bei Rostbildung die Batterie nicht mehr verwenden.
- Verwenden Sie keine deformierten Batterien.
- Lose Batterien für elektronische Zigaretten IMMER in einem verschließbaren Behälter aufbewahren, um Unfälle zu verhindern.
- Ersatzbatterien für die elektronische Zigarette NIE lose in der Tasche, Hosentasche usw. tragen. Wenn Batterien in Kontakt mit metallischen Gegenständen kommen, kann einen Kurzschluss entstehen.
- Berühren Sie keine auslaufenden Batterien.
- Batterien nicht zusammen verwenden, wenn dies nicht ausdrücklich vorgeschrieben ist.
- Wenn ein Leck in Kontakt mit der Haut kommt, sofort mit viel Wasser spülen.
- Die Batterie nicht in der Nähe von brennbaren Materialien, wie Matratzen oder Sitzmöbel auf- oder entladen.

7. Lagerung, Transport und Umwelt

Bewahren Sie elektronische Zigaretten und Zubehör immer außerhalb der Reichweite von Kindern und Tieren auf. Verwenden Sie beim Mitnehmen Schutzhüllen, um Beschädigung und / oder gefährliche Situationen zu vermeiden.

Entsorgen Sie die Batterien entsprechend der lokalen Vorschriften. Werfen Sie eine Batterie nie in den Restmüll.

ZURS B.V. haftet nicht für Schäden und / oder Verletzungen, die durch unsachgemäße oder unsorgfältige Verwendung der Produkte entstanden sind.

KONTAKTANGABEN:

ZURSV B.V.
Wilhelminakanaal Noord 6A
4902VR Oosterhout (Noord-Brabant)
Niederlande

T. +32 (0)85 273 84 48
E. info@zurs.eu